

DSB

Carsten Niebuhrs Gade 43  
1577 København V  
Telefon 7221 8800  
Fax 7262 6790  
info@tbst.dk  
tbst.dk

Sagsnr.: TS50801-00027

Dato: 13-01-2021

Sagsbehandler: NAVE

## **Tilladelse til sporanlæg i forbindelse med etablering af DSB-værksted ved Næstved**

Trafik-, Bygge- og Boligstyrelsen meddeler hermed, jf. § 38j i Lov om ændring af lov om offentlige veje m.v., jernbaneloven og forskellige andre love<sup>1</sup> (herefter benævnt jernbaneloven), tilladelse til etablering af sporanlæg i forbindelse med et nyt DSB-værksted i Næstved.

Etablering af et nyt værksted til vedligehold af ellokomotiver og vogne er omfattet af miljøvurderingslovens<sup>2</sup> bilag 2 punkt 10b samt jernbanelovens bilag 2 punkt 10c.

Myndighedsrollen er for dette projekt delt mellem Miljøstyrelsen og Trafik-, Bygge- og Boligstyrelsen. Begge myndigheder udsteder derfor en tilladelse inden for deres respektive myndighedsområder.

Miljøstyrelsen er myndighed for miljøvurderingsprocessen i forbindelse med bygninger og værksted, jf. miljøvurderingsbekendtgørelsens § 3, stk. 1, nr. 1, idet DSB er bygherre for projektet. Trafik-, Bygge- og Boligstyrelsen er myndighed for miljøvurderingsprocessen i forbindelse med spor, køreledninger og andre konstruktioner i tilknytning til jernbanen, jf. jernbanelovens § 38a.

DSB har jf. § 18, stk. 2 i miljøvurderingsloven anmodet om, at der gennemføres en miljøkonsekvensvurdering af projektet. Miljøstyrelsen har imødekommet DSB's anmodning. Da sporarealer og værkstedsfaciliteter er et sammenhængende projekt, er der udarbejdet en samlet miljøkonsekvensrapport for hele anlægget.

---

<sup>1</sup> Lov nr. 658 af 08/06/2016 om ændring af lov om offentlige veje m.v., jernbaneloven og forskellige andre love; (Implementering af VVM-direktivet for statslige vej- og jernbaneprojekter samt havneprojekter).

<sup>2</sup> Bekendtgørelse nr. 1225 af 25/10/2018 af lov om miljøvurdering af planer og programmer og af konkrete projekter (VVM).

Projektet kræver følgelig en tilladelse efter miljøvurderingslovens § 25 og jernbanelovens § 38j, før det kan igangsættes.

DSB har udfærdiget en miljøkonsekvensvurdering af projektet, som blev færdiggjort 10. december 2020, og som har været i høring, med henblik på tilladelse til projektet fra 13. januar 2021 – 10. marts 2021. I den efterfølgende periode er indkomne høringssvar blevet behandlet, og projektet har forholdt sig til de indkomne bemærkninger.

### **Trafik-, Bygge- og Boligstyrelsens afgørelse**

Trafik-, Bygge- og Boligstyrelsen meddeler herved tilladelse til at etablering af spor og køreledninger ifm. DSB-værksted ved Næstved kan ske i overensstemmelse med den udarbejdede miljøkonsekvensrapport, og på de vilkår, som fremgår nedenfor.

#### **Tilladelsen gives på følgende vilkår:**

1. Såfremt der opstår støvgener, skal der foretages afværgeforanstaltninger i form af befugtning af kørselsveje og krav om overholdelse af reducerede kørselshastigheder.
2. Indehaveren af tilladelsen er forpligtet til at vedligeholde anlægget i god forsvarlig stand.
3. Anlægget må ikke ændres væsentligt eller udvides uden Trafik-, Bygge- og Boligstyrelsens godkendelse.
4. Tilladelsen eller anlægget må ikke uden forudgående tilladelse fra Trafik-, Bygge- og Boligstyrelsen overdrages til andre.
5. Anlægget eller dele heraf kan af Trafik-, Bygge- og Boligstyrelsen kræves fjernet for ejers regning, såfremt:
  - a. Anlægget ikke vedligeholdes, eller det ødelægges
  - b. Anlægget ikke længere anvendes som værksted
  - c. Vilkår for tilladelsen ikke opfyldes eller overholdes

I forbindelse med en evt. fjernelse af anlægget skal området bringes i en stand så tæt på de forhold, som eksisterede inden anlæggets etablering, som muligt.

6. Såfremt anlægget ikke måtte blive fuldført, eller hvis Trafik-, Bygge- og Boligstyrelsen af anden årsag finder det påkrævet, påhviler det tilladelsens indehaver at udføre de nødvendige foranstaltninger, herunder at fjerne anlægget eller dele af dette til sikring af, at anlægget ikke er til unødigt ulempe for berørte interessenter.
7. Det bemærkes endvidere, at en meddelt tilladelse kan fortabes, såfremt nogle af de for tilladelsen fastsatte vilkår ikke måtte blive opfyldt.

Tilladelsen fritager ikke modtageren for pligt til at opnå tilladelser og godkendelser, der måtte være nødvendige for gennemførelse af projektet i henhold til anden lovgivning.

Tilladelsen fritager ikke ejeren af anlægget for et i forbindelse med dettes tilstedeværelse opstået civilretligt ansvar, ligeledes erstatter tilladelsen ikke privatretlige aftaler med fysiske og juridiske personer, som kan være berørt af projektet.

Trafik-, Bygge- og Boligstyrelsen gør opmærksom på, at hvis der under anlægsarbejdet afdækkes kulturhistoriske fund, skal arbejdet straks indstilles, og der skal rettes henvendelse til Slots- og Kulturstyrelsen, jf. Museumslovens § 29h.

### **Begrundelse**

Trafik-, Bygge- og Boligstyrelsen har ved afgørelsen om at give tilladelse til projektet lagt vægt på, at der med de afværgeforanstaltninger, der er foreslået, ses projektet i forhold til miljøpåvirkninger ikke at have væsentlige negative konsekvenser for miljøet, når projektet udføres i overensstemmelse med miljøkonsekvensrapporten.

Ydermere blev det i afgrænsningsudtalelsen konkluderet, at projektet ikke kan skade de arter og naturtyper, der er på udpegningsgrundlaget for Natura 2000-område nr. 169: Havet og kysten mellem Karrebæk Fjord og Knudshoved Odde, som er beliggende ca. 4,7 km vest for projektområdet. Det er fortsat Trafik-, Bygge- og Boligstyrelsens vurdering, at det ansøgte ikke i sig selv eller i forbindelse med andre planer og projekter vil påvirke udpegningsgrundlaget for Natura 2000-området væsentligt, når projektet udføres i overensstemmelse med miljøkonsekvensrapporten.

### **Retsgrundlag**

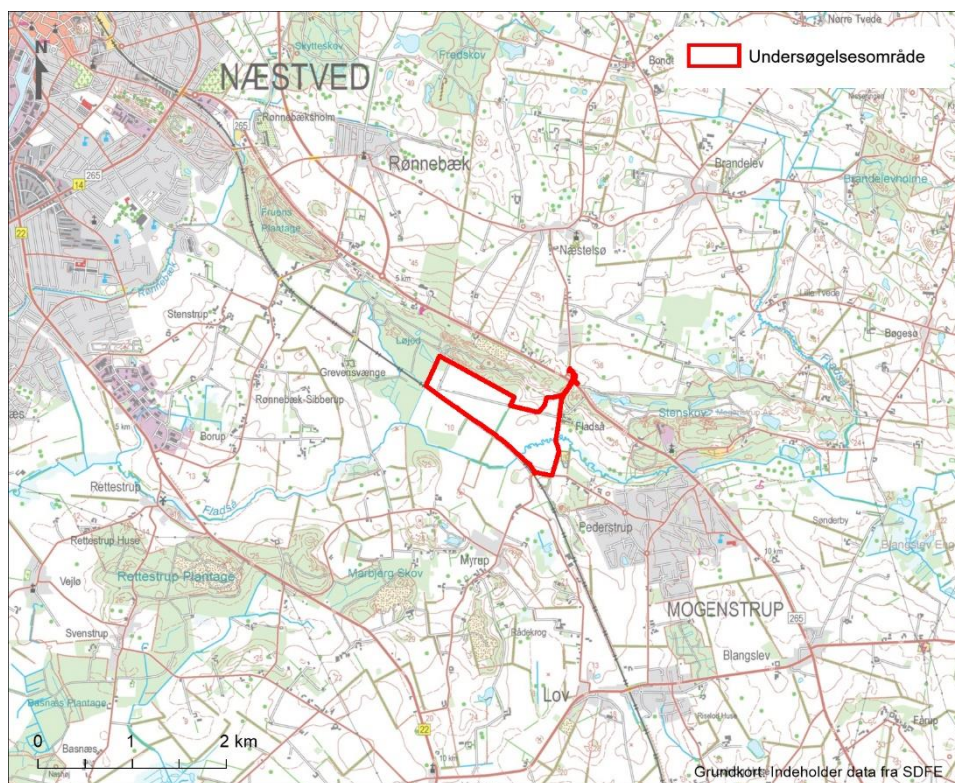
Tilladelsen meddeles iht. § 38j i Lov nr. 658 af 08/06/2016 om ændring af lov om offentlige veje m.v., jernbaneloven og forskellige andre love; (Implementering af VVM-direktivet for statslige vej- og jernbaneprojekter samt havneprojekter).

### **Sagsfremstilling**

DSB's værksted skal servicere de nye eldrevne tog.

Arealet til det nye DSB-værksted er valgt efter gennemgang af flere mulige placeringssteder, hvor der er set på, om de kan opfylde det behov, som værkstedet skal opfylde.

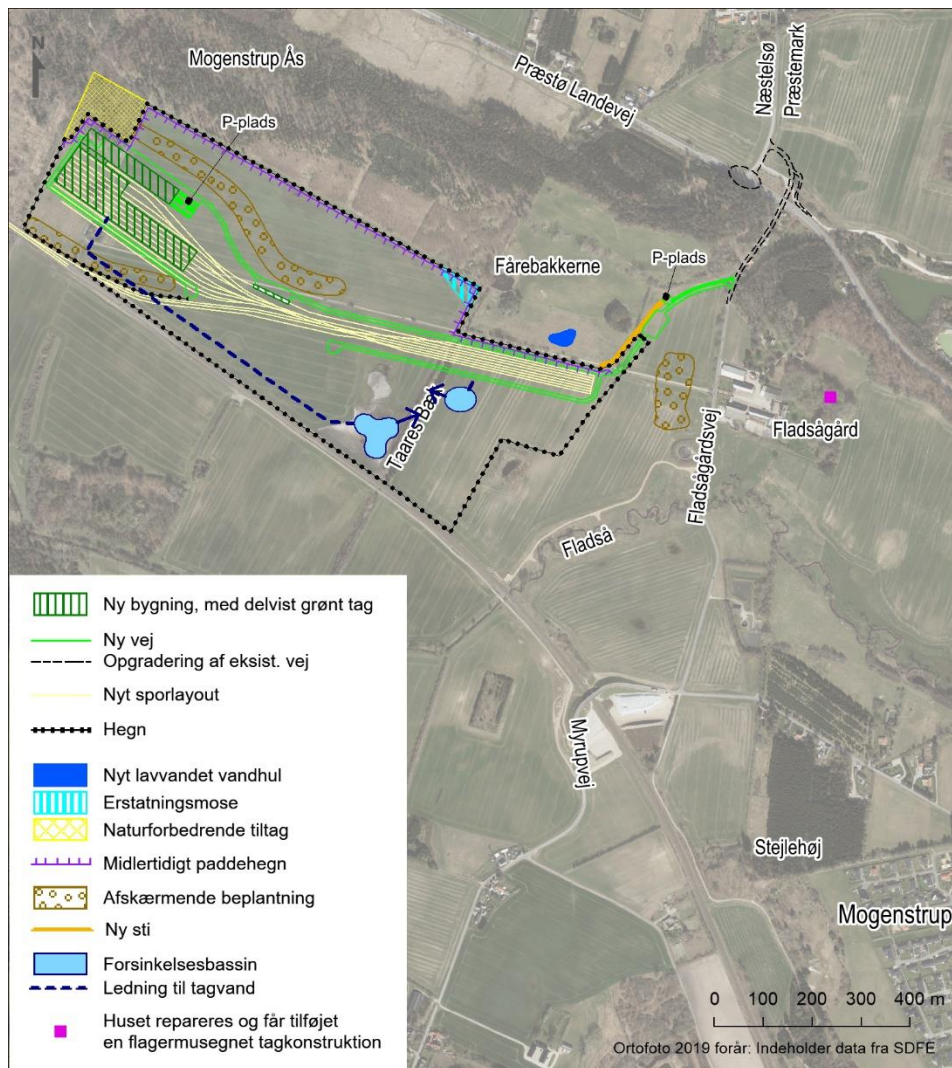
Arealet ved Næstved er valgt, fordi opstillingskapaciteten på Næstved Station er god, og fordi Næstved er endestation for flere ruter. Desuden udgør området et fremtidigt knudepunkt for regional og international togtrafik, og bane-kapaciteten er tilstrækkelig på spor både syd og nord for byen. Sidst, men ikke mindst, er der et areal til rådighed af en passende størrelse, uden store topografiske forskelle, op ad en lige sporstrækning og uden væsentlige beskyttelsesmæssige hensyn. Arealet er ca. 70 hektar stort og bruges i dag til landbrugsdrift.



Figur 1: Oversigtskort over værkstedets placering langs banen sydøst for Næstved

Værkstedet i Næstved planlægges bygget fra oktober 2022 til december 2024. Når værkstedet herefter er i drift, vil det beskæftige ca. 110 personer i to-holds skift primært i tidsrummet 7-23, men der vil være aktiviteter på værkstedet døgnet rundt alle ugens dage.

Indretningen af værkstedsarealet kan ses på Figur 2. Der skal anlægges skinner, så togene kan køre ind/ud af området, og skinner til opstilling af togene inde på området. Der etableres bygninger til et stort værksted til vedligeholdelse og klargøring, et separat værksted til hjulafdrejning, lager, personale og administration. Herudover skal der være adgangsvej, parkeringsplads til medarbejdernes biler, sikkerhedshegn om området og port ved ind/udkørsel.



Figur 2: Indretning af værkstedsområdet og de tilhørende projektiltag

Energinet har påpeget, at der tæt på projektområdet (øst for) ligger et 400 kV Kontek-kabel mod Tyskland. Elkablet (Kontek) sikres mod vibrationskader ved alle anlægsarbejder bl.a. ved at anvende forborring eller udgravning for de nærmeste mastplaceringer.

Eventuelle støvgener begrænses ved renholdelse og befugtning af støvende arealer. Saltning af befæstede arealer begrænses af hensyn til det terrænnære grundvand, og der vil ikke blive anvendt pesticider på området.

I anlægsfasen vil der på jernbanen etableres tilslutning fra værkstedet til de eksisterende spor, som kan påvirke jernbanetrafikken. Påvirkningen heraf vil være lille, da arbejdet udføres med sporspæringer i nattetimer. Derudover vil anlægsarbejdet primært ske på hverdage i dagperioden mellem kl. 07-18 med overholdelse af en grænseværdi på 70 dB.

Inden anlægsfasen sættes i gang, iværksættes arkæologiske forundersøgelser af de nødvendige dele af projektområdet efter aftale med det lokale museum og Slots- og Kulturstyrelsen.

Trafik-, Bygge- og Boligstyrelsen har i forbindelse med sagens behandling forelagt ansøgningen for Naturstyrelsen, Slots- og Kulturstyrelsen, Miljøstyrelsen, Erhvervsstyrelse, Energistyrelsen, Danmarks Naturfredningsforening, Friluftsrådet, Ejendomsforeningen Danmark, Dansk Ornitologisk Forening, Fritidshusejernes Landsforening, Landbrugsstyrelsen, Forsvarsministeriets Ejendomsstyrelse, Energinet, Næstved Kommune og Museum Sydøstdanmark.

Projektansøgningen har endvidere været offentliggjort på Trafik-, Bygge- og Boligstyrelsens hjemmeside i perioden 13. januar 2021 – 10. marts 2021.

Indkomne høringsvar og bemærkninger er nærmere beskrevet i vedlagte "Sammenfattende redegørelse...".

Følgende er en opsummering af de indkomne bemærkninger:

[...]

Alle høringsvar er videresendt til bygherre.

### **Offentliggørelse**

Tilladelsen vil blive offentliggjort på Trafik-, Bygge- og Boligstyrelsens hjemmeside i henhold til § 38 m i jernbaneloven, jf. § 8 i tilhørende VVM-bekendtgørelse<sup>3</sup>.

### **Klagevejledning**

Trafik-, Bygge- og Boligstyrelsens afgørelser truffet i henhold til jernbanelovens kapitel 6a, herunder § 38 j, kan ikke påklages til transportministeren eller anden administrativ myndighed, jævnfør jernbanelovens § 115 a, stk. 1, og § 28, stk. 1, i Trafik-, Bygge- og Boligstyrelsens delegationsbekendtgørelse.

Såfremt Trafik-, Bygge- og Boligstyrelsens afgørelser efter jernbanelovens kap. 6a ønskes efterprøvet ved domstolene, skal søgsmål til prøvelse være anlagt inden 6 måneder efter at afgørelsen er meddelt adressaten eller offentliggjort, jf. lovens § 115 a stk. 3.

Med venlig hilsen

Nanna Z. Vestergaard

---

<sup>3</sup> BEK nr 451 af 08/05/2017 om overvågning, samordnet procedure og offentliggørelse ved vurdering af virkning på miljøet (VVM) af statslige vej- og jernbaneprojekter

Fuldmægtig

Kopi til: Ovenstående høringsparter

Bilag: "Sammenfattende redegørelse...".

UDKAST