

J.nr. MST-531-00054  
TS-50801-00027  
Ref.hecla/nave  
Dato. 6. august 2019

# Udtalelse om afgrænsning af indholdet i miljøkonsekvensrapporten for DSB-værksted ved Næstved

## Indhold

1. Om udtalelsen (Afgrænsningsnotatet) .....	2
2. Lovkrav til indholdet af miljøkonsekvensrapporten.....	2
3. Projektbeskrivelse og beliggenhed.....	3
4. Forholdet til anden lovgivning og planlægning .....	4
5. Idéfase og høringen af berørte myndigheder .....	5
7. Indhold, form, krav og struktur i miljøkonsekvensrapporten .....	6

## 1. Om udtalelsen (Afgrænsningsnotatet)

Denne afgrænsningsudtalelse fastlægger i henhold til § 23, stk. 1 i miljøvurderingsloven<sup>1</sup>, hvor omfattende og detaljerede oplysninger miljøkonsekvensrapporten for DSB-værksted ved Næstved skal indeholde, for at Miljøstyrelsen og Trafik-, Bygge- og Boligstyrelsen samlet kan vurdere anlæggets miljømæssige konsekvenser og træffe afgørelse på et oplyst grundlag.

Miljøstyrelsen og Trafik-, Bygge- og Boligstyrelsen er myndighed for miljøvurderingsprocessen, jf. hhv. miljøvurderingsbekendtgørelsens § 3, stk. 1, nr. 1<sup>2</sup>, idet DSB er bygherre for projektet, samt jernbanelovens § 38<sup>3</sup>.

Projektet er omfattet af miljøvurderingslovens bilag 2 punkt 10b, idet området overføres til byzone, samt jernbanelovens bilag 2 punkt 10c.

Bygherre har jf. § 18, stk. 2 i miljøvurderingsloven og § 38 f, stk. 1 i jernbaneloven anmodet om, at projektet, der er omfattet af bilag 2, skal undergå en miljøvurdering.

Kravet om miljøvurdering indebærer, at projektet først kan realiseres, når Miljøstyrelsen og Trafik-, Bygge- og Boligstyrelsen har gennemgået bygherres miljøkonsekvensrapport i henhold til miljøvurderingslovens § 24, stk. 1 samt jernbanelovens § 38 h, og offentligheden og berørte myndigheder har haft mulighed for at fremkomme med kommentarer hertil jf. miljøvurderingslovens § 24, stk. 2 og jernbanelovens § 38 h, stk. 2, samt at Miljøstyrelsen og Trafik-, Bygge- og Boligstyrelsen har udstedt tilladelser til projektet jf. lovens § 25, stk. 1 og jernbanelovens § 38 j.

## 2. Lovkrav til indholdet af miljøkonsekvensrapporten

Miljøkonsekvensrapporten skal udarbejdes således, at den opfylder kravene efter miljøvurderingslovens § 20, stk. 1-6 og bilag 7 og jernbanelovens § 38 g og bilag 5.

Udtalelsen er udarbejdet på baggrund af sagens oplysninger, bemærkninger fra offentligheden og andre myndigheder i idefasen, afholdt af Miljøstyrelsen, samt Miljøstyrelsens og Trafik-, Bygge- og Boligstyrelsens faglige viden og erfaringer om potentielle miljøpåvirkninger fra lignende projekter.

Der kan også i løbet af arbejdet med miljøkonsekvensrapporten opstå emner eller problemstillinger, der bør belyses som en del af det endelige beslutningsgrundlag. Hvis dette behov skulle opstå, vil Miljøstyrelsen og Trafik-, Bygge- og Boligstyrelsen gå i dialog med bygherre om processen.

---

<sup>1</sup> Bekendtgørelse nr. 1225 af 25. oktober 2018 af lov om miljøvurdering af planer og programmer og af konkrete projekter (VVM)

<sup>2</sup> Bekendtgørelse nr. 121 af 4. februar 2019 om samordning af miljøvurderinger og digital selvbetjening m.v. for planer, programmer og konkrete projekter omfattet af lov om miljøvurdering af planer og programmer og af konkrete projekter (VVM).

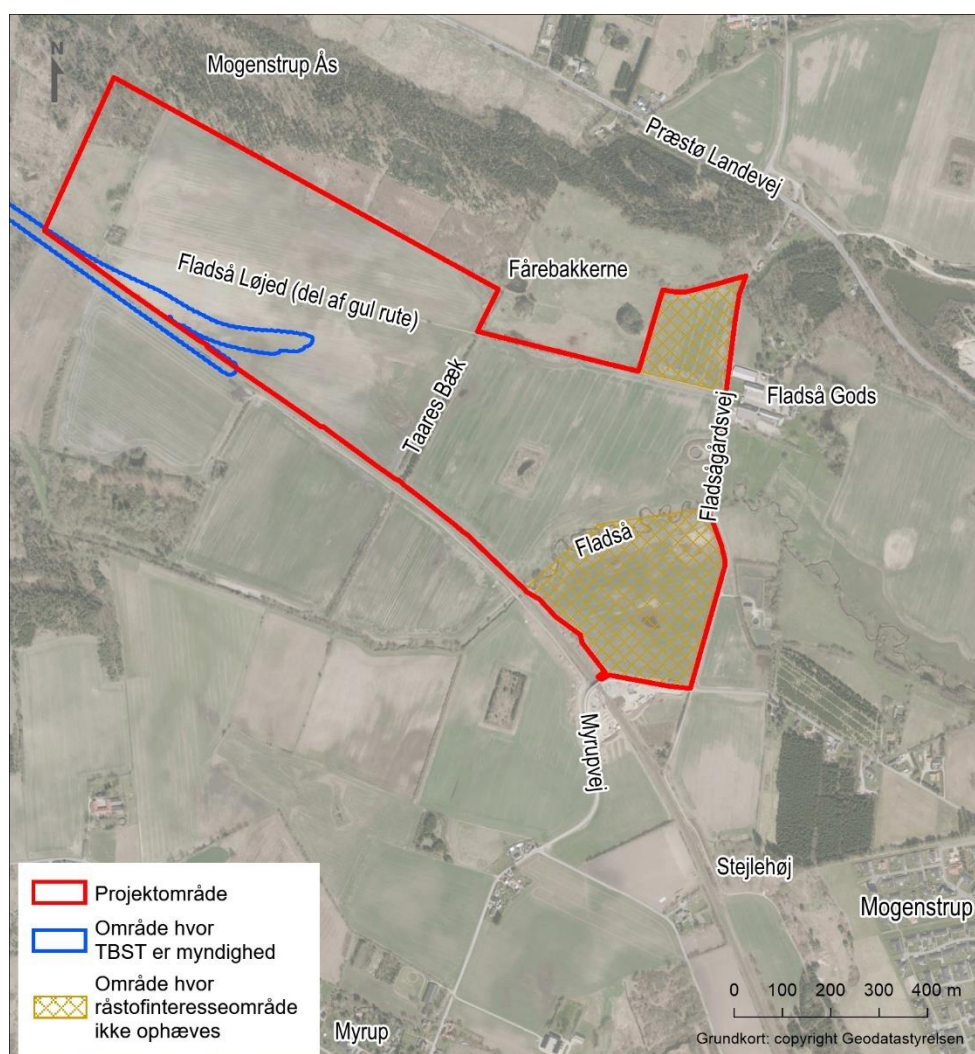
<sup>3</sup> Lov nr. 658 af 8. juni 2016 om ændring af lov om offentlige veje m.v., jernbaneloven og forskellige andre love.

### 3. Projektbeskrivelse og beliggenhed

Projektet i Næstved Kommune, som det er ansøgt til Miljøstyrelsen og Trafik-, Bygge- og Boligstyrelsen, fremgår nedenfor.

Projektet omfatter etablering af værkstedsbygning, lagerbygning og vaskehal. I tilknytning til værkstedsbygningen og vaskehallen ønskes bygninger med personalefaciliteter og administration. Der skal desuden udlægges arealer til parkering og sporarealer samt arealer for parkering – også kaldet opstilling - af togmateriel.

Fordi sporene er elektrificerede, kan der være behov for at etablere en lokal transformerstation. Endelig etableres en bygning til hjulafdrejning, som er den proces, hvor et slidt metalhjul gøres rundt igen.



Figur 1 Projektområdet for et nyt DSB-værksted ved Næstved. Bemærk at der p.t. foregår overvejelser om projektafgrænsning i nordøst og i sydøst, som stadig er udpeget som råstofinteresseområde, og hvor der ikke skal foregå værkstedsaktiviteter.

Bygninger forventes at blive op til 10 meter, og det bebyggede areal vil udgøre i størrelsesorden op til 10 % af det samlede projektområde, foruden sporarealer, veje og parkeringspladser. Enkelte tekniske installationer (f.eks. master) kan være op til 20 meter. Eksisterende bebyggelse ønskes nedrevet, og den private fællesvej Fladså Løjed, som forløber tværs over projektområdet mellem Mogenstrup Ås og Fladsågårdsvej, ønskes nedlagt. Om nødvendigt ønskes træer fældet, et § 3 vandløb rørlagt, og en § 3 sø nedlagt.

Vejadgang for personale og vareleveringer for bl.a. materiel til togene vil blive etableret fra Fladsågårdsvej, som via Præstø Landevej har forbindelse til det overordnede vejnet, herunder Sydmotorvejen (E47). I forbindelse med projektet forventes der at være behov for at sænke Fladsågårdsvej under Præstø Landevej og ombygge krydset Præstø Landevej / Fladsågårdsvej.

Adgang for tog vil blive etableret via sportilslutning til jernbanen i områdets sydlige kant via sporskifter og såkaldte transversaler, som er sporskifter, der tillader at skifte mellem to parallelle spor. Her skal togene både køre ind og ud af området.

Vedligeholdelse af togene sker hele døgnet, og der er behov for at opsætte arbejdsbelysning på udendørsarealer ved bygninger og opstillingsarealer.

Inden for området skal der endvidere udlægges areal til opsamling, håndtering og forsinkelse af regnvand og etablering af afskærmende beplantning. Omkring projektområdet etableres et op til 2 meter højt sikkerhedshegn samt port og adgangs-kontrol med overvågede automatiserede porte til kørsel ind og ud ad området.

Når alle de nye togsæt er taget i brug, forventer DSB, at i alt ca. 110 medarbejdere fordelt på flere skiftehold vil være beskæftiget på værkstedsområdet. I alt forventes 60 medarbejdere at være beskæftiget på området ad gangen.

#### **4. Forholdet til anden lovgivning og planlægning**

Forholdet til anden lovgivning og planlægning skal indgå i miljøkonsekvensrapporten. Såfremt et plangrundlag måtte være nødvendigt, vil dette skulle vedtages, før der kan gives en tilladelse til projektet efter miljøvurderingsloven.

For projektområdet er særligt følgende arealmæssige bindinger og udpegninger relevante:

- Landbrugspligt (Projektområdet er ved at blive undtaget for denne)
- Råstofinteresseområde (Regionen frigiver hovedparten af området i forbindelse med råstofplan 2020 – i de resterende områder skal der ikke være værkstedsaktiviteter, men muligvis en vejadgang og erstatningsnatur, hvilket ikke vurderes at være i konflikt med råstofinteresseområdet)
- Beskyttet sø
- Beskyttede vandløb
- Åbeskyttelseslinje
- Skovbyggelinje
- Fredskov
- Fredning
- Bevaringsværdige bygninger
- Lavbundsareal

- Nationalt geologisk interesseområde.

I de tilfælde, hvor der er konflikter med arealmæssige bindinger og beskyttelsesmæssige interesser, skal der inden anlægsarbejdet igangsættes, ansøges om dispensation/tilladelser fra de relevante love og bekendtgørelser hos de pågældende myndigheder.

Af relevant lovgivning i forhold til dette projekt kan nævnes:

- Naturbeskyttelsesloven
- Lov om Vandplanlægning
- Habitatbekendtgørelsen
- Skovloven
- Jordforureningsloven
- Miljøbeskyttelsesloven
- Vandløbsloven
- Vandforsyningsloven
- Råstofloven
- Bygningsloven
- Planloven
- Museumsloven.

#### **5. Idéfase og høring af berørte myndigheder**

For projektet vil det primært være Næstved Kommune, der er berørt myndighed, fordi kommunen skal give en række øvrige tilladelser og dispensationer til projektet. Herudover vil øvrige myndigheder kunne være berørte, herunder bl.a. Vejdirektoratet, Region Sjælland, Fredningsnævnet, Kulturstyrelsen, Energinet og Bandedanmark.

Miljøstyrelsen har gennemført en idéfase (1. offentlighedsfase) med indkaldelse af ideer og forslag til miljøkonsekvensrapporten i perioden 4. – 18. juni 2019. Der har ikke været afholdt borgermøde. Den 14. marts holdt Næstved Kommune et informationsmøde om projektet for interesserede borgere og politikere, hvor ca. 200 deltog.

Miljøkonsekvensrapporten skal ud over de lovbestemte emner også behandle forhold fremdraget i 1. offentlighedsfase og ved høring af berørte myndigheder.

I forbindelse med 1. offentlighedsfases indkaldelse af idéer og forslag er der indkommet i alt fem høringsvar.

Tabel 1 sammenfatter de overordnede emner, der har været rejst i offentlighedsfasen, og hvordan de indgår i den videre proces. Øvrige bemærkninger har ikke givet anledning til ændringer i afgrænsningen af miljøemner, men vurderes allerede at være omfattet af de miljøemner, som behandles i miljøkonsekvensrapporten.

Alle de indkomne høringsvar er samlet i et høringsnotat, som er vedlagt denne udtalelse.

Tabel 1. Sammenfatning af indkomne høringssvar og deres inddragelse i miljøvurderingsprocessen

Emner for høringssvar	Konsekvens for miljøvurderingen
Beliggenhed af eltransmissionsledning	Inddrages, idet det får konsekvenser for værkstedets beliggenhed på området for at undgå konflikt med ledning, problemer med nærføring, sikring etc. Emnet indgår som en del af beskrivelsen af indretning af det udpegede projektområde, herunder placering af bebyggelse og veje.
Påvirkning af de fredede arealer	Inddrages i såvel valg af placering, udformning og afskærmning af værkstedet i området for at mindske påvirkningen mest muligt samt i valg af visualiseringspunkter for at belyse påvirkningen. Påvirkning ved nedsænkning af Fladsågårdsvej og ændring af vejkryds skal ligeledes inddrages.
Påvirkning af de rekreative interesser og oplevelsen af området.	Inddrages i form af ovenstående samt med forslag til omlægning af sti. Den ændrede oplevelse af landskabet som følge af nye bygninger og evt fraværet af andre bygninger, både med indkig til bakkerne og med udsigt fra bakkerne, vil indgå.
Påvirkning af landskabet	Inddrages i vurderingen af visuelle forhold og påvirkninger af landskabet, herunder bygningernes volumen, placering og udformning i forhold til det omgivende landskab og terrænets udformning. Vurderingen understøttes med visualiseringer.
Erstatning med ny fredskov	Inddrages, da der jf. skovloven er pligt til at erstatte evt. udtaget fredskov.
Alternative placeringer af værkstedet	Inddrages baseret på DSB's indledende undersøgelser af andre lokaliteter, samt forslag indkommet i 1. offentlighedsfase, herunder bl.a. syd for Mogenstrup, samt kombination af forskydning af arealet mod nordvest med inddragelse af areal syd for banen.
Forurening af Fladså	Inddrages i forbindelse med udledningstilladelse før evt. udledning til åen.
Adgangsvej/sænkning af Fladsågårdsvej	Inddrages. Beliggenhed af adgangsvej og eventuel mulighed for sænkning af Fladsågårdsvej, vurderes og koordineres med Vejdirektoratet.
Påvirkning af muligheden for at drive jagt på naboejendommen	Inddrages, om dyrelivet (herunder de dyr der drives jagt på) og rekreative interesser (herunder jagt) vil blive påvirket.
Påvirkning fra lys og støj	Inddrages i form af visualiseringer og støjberegninger. Afværgeforanstaltninger beskrives og vurderes.
Alternative placeringer i projektområdet og vejtilslutning	Inddrages. Herunder alternativer for indretning af det udpegede projektområde med fokus på bygningernes placering.
Bestemmelse af miljøklasse	Inddrages i beskrivelse af plangrundlag, hvor kommunens, der er myndighed for vurderingen, begrundelse medtages.

## 7. Indhold, form, krav og struktur i miljøkonsekvensrapporten

Formålet med miljøkonsekvensrapporten er at beskrive, analysere og vurdere projektets miljøpåvirkninger. Selve kravene til indholdet i miljøkonsekvensrapporten

er givet i henholdsvis § 20, stk. 1-6 og bilag 7 i miljøvurderingsloven samt i § 38 g i jernbaneloven. Miljøstyrelsen og Trafik-, Bygge- og Boligstyrelsen skal derfor i processen med udarbejdelse af miljøkonsekvensrapporten sikre sig, at disse krav er opfyldt.

Tabel 2 og 3 afgrænser, hvor omfattende og detaljerede oplysninger bygherre skal fremlægge i miljøkonsekvensrapporten, jf. miljøvurderingslovens § 23, stk. 1 og jernbanelovens § 38 f. Miljøkonsekvensrapporten behøver ikke følge samme struktur som emnetabellen (tabel 3), men det er afgørende, at rapporten behandler de angivne miljøparametre i tilstrækkeligt omfang og opfylder de krav til kvaliteten af miljøkonsekvensrapporten, som fremgår af miljøvurderingslovens § 20, stk. 1 og jernbanelovens § 38 g.

Miljøkonsekvensrapporten skal klart formidle projektet og resultater af miljøundersøgelserne på en læsevenlig måde, og der lægges derfor vægt på det "Ikke-tekniske resumé", som skal kunne læses af personer uden faglig viden om miljøpåvirkninger. I resten af miljøkonsekvensrapporten lægger Miljøstyrelsen og Trafik-, Bygge- og Boligstyrelsen vægt på, at der ikke går på kompromis med det faglige indhold og kvaliteten for at øge læsevenligheden.

Eventuelle teknisk tunge afsnit, der er relevante og understøtter miljøkonsekvensrapporten kan vedlægges som bilag i form af baggrundsrapporter, mens beskrivelser, vurderinger og konklusioner fra sådanne bilag kan indgå i en kondenseret form i selve miljøkonsekvensrapporten.

Dette notat kan revideres, ifald at bygherre foretager ændringer i projektet, som bevirker, at nye oplysninger bør indgå i miljøkonsekvensrapporten, eller hvis der skulle tilgå Miljøstyrelsen, Trafik-, Bygge- og Boligstyrelsen eller bygherre nye væsentlige oplysninger, som kan påvirke miljøvurderingen.

#### *Særligt om væsentlige miljøpåvirkninger*

Miljøkonsekvensrapporten skal både behandle væsentlige negative og væsentlige positive virkninger. Vurderingen af karakteren af en påvirkning vil ofte være subjektiv, og det er derfor vigtigt, at påvirkninger og konsekvenser ikke undlades, selvom de fra bygherres synspunkt er positive.

#### *Særligt om metode og dokumentationsgrundlaget*

Miljøstyrelsen og Trafik-, Bygge- og Boligstyrelsen anbefaler, at der inden aflevering af første udkast til miljøkonsekvensrapporten foretages en afklaring med Miljøstyrelsen og Trafik-, Bygge- og Boligstyrelsen af metode til rapportens struktur samt vurderinger af påvirkninger og væsentlighed.

Det er Miljøstyrelsens og Trafik-, Bygge- og Boligstyrelsens erfaring, at der fra bygherres side ofte er et ønske om at anvende en specifik metode til konkluderingen af væsentlighed, for projekters påvirkninger på miljøet. Formålet med dette er at sikre, at vurderingen sker på en ensartet måde på tværs af de enkelte miljøpåvirkninger i rapporten. Det anbefales derfor, at bygherre og dennes rådgiver drøfter et eventuelt ønske om en specifik metode med Miljøstyrelsen og Trafik-, Bygge- og Boligstyrelsen, når arbejdet med miljøkonsekvensrapporten påbegyndes. Formålet med denne anbefaling er at forhindre, at der opstår uenighed om en sådan metode, når styrelsen får forelagt bygherres første udkast til miljøkonsekvensrapporten. Dermed imødekommes eventuel kritik af vurderingsmetoden og en større omskrivning af rapporten, som i sidste ende kan resultere i f.eks. ændringer i den fastlagte tidsplan.

I tabel 2 indeholder hvert afsnit om miljøparametre, som skal undersøges, en kort beskrivelse af dokumentationsgrundlag, dvs. det grundlag som miljøkonsekvensrapporten forventes at være baseret på. De nævnte data- og informationskilder samt tekniske anvisninger og lign. er Miljøstyrelsens og Trafik-, Bygge- og Boligstyrelsens vurdering af, hvor relevant materiale til brug i miljøkonsekvensrapporten kan findes, men er ikke udtømmende. Miljøstyrelsen og Trafik-, Bygge- og Boligstyrelsen forudsætter således, at bygherre (eller rådgiverne til projektet) selv identificerer supplerende relevante kilder af høj kvalitet.

Når der i notatet fremgår, at feltundersøgelser kan være nødvendige, er det et udtryk for, at Miljøstyrelsen og Trafik-, Bygge- og Boligstyrelsen vurderer, at der skal foretages konkrete undersøgelser i området for at give det bedst mulige grundlag for vurdering af de givne miljøforhold. Det betyder dog *ikke*, at feltundersøgelser ikke kan være nødvendige i vurderingen af andre miljøforhold, selvom det ikke måtte være beskrevet under *dokumentationsgrundlag*.

Det er således bygherres ansvar at sikre, at oplysningerne i miljøkonsekvensrapporten er af tilstrækkelig høj faglig kvalitet, og at oplysningerne er fyldestgørende.

Det skal også klart beskrives i miljøkonsekvensrapporten, hvis der mangler oplysninger for givne miljøforhold eller på anden måde er væsentlig usikkerhed om konklusionerne.



**Tabel 2. Lovkrav til indhold i miljøkonsekvensrapporten**

Punkt i miljøvurderingsloven og jernbaneloven	Håndtering i miljøkonsekvensrapporten
<p>Et ikke-teknisk resumé på grundlag af oplysninger i miljøkonsekvensrapporten. (Bilag 7, pkt. 9) (Bilag 5, pkt. 9)</p>	<p>Der skal udarbejdes et ikke-teknisk resumé af hele miljøkonsekvensrapporten i et letlæseligt sprog.</p>
<p>1. Beskrivelse af projektet, herunder navnlig:</p> <p>a) en beskrivelse af projektets placering</p> <p>b) en beskrivelse af hele projektets fysiske karakteristika, herunder, hvor det er relevant, fornødne nedrivningsarbejder, og arealanvendelsesbehovet i anlægs- og driftsfaserne</p> <p>c) en beskrivelse af de væsentligste karakteristika ved projektets driftsfase (navnlig en eventuel produktionsproces), f.eks. energibehov og energiforbrug, typen og mængden af de anvendte materialer og naturressourcer (herunder vand, jordarealer, jordbund og biodiversitet)</p> <p>d) et skøn efter type og mængde over forventede reststoffer og emissioner (såsom vand-, luft-, jordbunds- og undergrundsforurening, støj, vibrationer, lys, varme, stråling) og mængder og typer af affald produceret i anlægs- og driftsfaserne.</p>	<p>a) Projektområdet skal beskrives og vises på kort i forskellige størrelsesforhold, f.eks. 1:50.000 og 1:10.000 og med både topografisk kort og nyeste tilgængelige luftfoto herunder et kort med synlige matrikelgrænser. Med baggrund i kortene skal det være muligt at afgrænse projektområdet i forhold til de enkelte matrikler.</p> <p>b) Der skal udarbejdes en beskrivelse af projektets fysiske udformning og karakteristika, de nødvendige anlægsarbejder og nedrivningsarbejder samt arealanvendelsesbehovet under anlægs- og driftsfasen (f.eks. hvis der skal bruges arbejdsarealer eller skabes adgang til områder med store maskiner).</p> <p>Hvis dele af projektet ikke er endeligt fastlagt skal projektbeskrivelsen tage højde for dette og klart beskrive de forskellige muligheder, som Bygherre arbejder med.</p> <p>Demonteringsfasen skal beskrives under de relevante emner i tabel 3. Der kan vise sig at være flere relevante steder end de anførte.</p> <p>c) Der redegøres for de forskellige værkstedsaktiviteter og deres energiforbrug, forbrug af materialer og vandforbrug.</p>

<p>(Bilag 7, pkt. 1 (a-d)) (Bilag 5, pkt. 1 (a-d))</p>	<p>d) Der redegøres for emissioner, støj, lyspåvirkning, forurenede jord, afledning af grundvand, spildevand og tag- og overfladevand inden for projektområdet samt typer af affald i anlægs- og driftsfasen.</p>
<p>2. En beskrivelse af de rimelige alternativer (f.eks. vedrørende projektets udformning, teknologi, placering, dimensioner og størrelsesorden), som bygherren har undersøgt, og som er relevante for det fremlagte projekt og dets særlige karakteristika, og angivelse af hovedårsagerne til det trufne valg, herunder en sammenligning af miljøpåvirkningerne.</p> <p>(Bilag 7, pkt. 2) (Bilag 5, pkt. 2)</p>	<p>I miljøkonsekvensrapporten skal det klart beskrives, om der arbejdes med flere muligheder for udformning af projektet. Eksempelvis, hvis bygherre først senere i projektforløbet lægger sig fast på f.eks. præcise dimensioner. Her skal det bl.a. fremgå, om der findes et hovedforslag, som bygherre foretrækker, eller om der er flere ligestillede muligheder. Alternativer i projektet skal afspejles relevante steder i miljøkonsekvensrapporten – f.eks. hvis de har forskellig betydning i forhold til projektets miljøpåvirkninger og baseline, som for eksempel kan være driften et bestemt år, eller gennemsnit over 5 år.</p> <p>Miljøkonsekvensrapporten skal som minimum indeholde en beskrivelse af 0-alternativet, det vil sige en beskrivelse af området, såfremt projektet ikke gennemføres. Herunder skal indgå, hvordan den eksisterende arealanvendelse i området kan forventes at udforme sig, hvis projektet ikke gennemføres.</p> <p>Rapporten skal også indeholde en kort beskrivelse af eventuelle alternativer/alternative projektudformninger, som er blevet fravalgt. Herunder skal indgå begrundelserne for, hvorfor alternativerne ikke ønskes realiseret. Denne beskrivelse skal være med til at synliggøre, hvorfor den konkrete placering og projektudformning er valgt og er med til at give baggrundsinformation om projektet og den projektudviklings- og designproces, som bygherre har været i gang med.</p>
<p>3. En beskrivelse af de relevante aspekter af den aktuelle miljøstatus (referencescenarie) og en kort beskrivelse af</p>	<p>De relevante aspekter af den aktuelle miljøstatus fremgår af beskrivelserne af vurderingen for de enkelte miljøforhold nedenfor.</p>

<p>dens sandsynlige udvikling, hvis projektet ikke gennemføres, for så vidt naturlige ændringer i forhold til referencescenariet kan vurderes ved hjælp af en rimelig indsats på grundlag af tilgængeligheden af miljøoplysninger og videnskabelig viden.</p> <p>(Bilag 7, pkt. 3) (Bilag 5, pkt. 3)</p>	<p>Beskrivelsen af den sandsynlige udvikling bør dog behandles under afsnittet om 0-alternativet, som derfor også skal omfatte en kort vurdering af udviklingen i miljøstatus for relevante miljøforhold, såfremt projektet ikke gennemføres.</p> <p>Dette afsnit skal tillægges øget betydning og omfang, hvis projektets gennemførelse eksempelvis hindrer en ellers forventet eller forudset udvikling af de relevante miljøforhold. Det kunne være fra andre igangsatte eller planlagte initiativer, som påvirkes eller umuliggøres i forbindelse med projektet.</p> <p>Det bør tilstræbes, at 0-alternativet vurderes for et tidspunkt, hvor projektet vil være fuldt gennemført og effekterne heraf realiseret, eksempelvis 5 eller 10 år efter etableringen.</p>
<p>4. En beskrivelse af de i § 20, stk. 4 og § 38, stk. 5, nævnte faktorer, der kan forventes at blive berørt i væsentlig grad af projektet: befolkningen, menneskers sundhed, biodiversiteten (f.eks. fauna og flora), jordarealer (f.eks. inddragelse af arealer), jordbund (f.eks. organisk stof, erosion, komprimering og arealbefæstelse), vand (f.eks. hydromorfologiske forandringer, kvantitet og kvalitet), luft, klima (f.eks. drivhusgasemissioner, virkninger, der er relevante for tilpasning), materielle goder, kulturarven, herunder den arkitektoniske og arkæologiske aspekter, og landskab.</p> <p>5. En beskrivelse af projektets forventede væsentlige virkninger på miljøet som følge af bl.a.:</p>	<p>Bilag 7, pkt. 4 og 5 og bilag 5, pkt. 4 og 5 omhandler de faktorer, dvs. de miljøforhold, som skal indgå i miljøkonsekvensrapporten, fordi de kan forventes at blive væsentligt påvirket af projektet, og karakteren og omfanget af de forventede væsentlige virkninger på miljøet, herunder kumulative, indirekte, kort- og langsigtede virkninger.</p> <p>I tabel 3 uddybes de miljøforhold, som ifølge bilag 7, pkt. 4 og 5 og bilag 5, pkt. 4 og 5 skal indgå i miljøkonsekvensrapporten.</p> <p>Se Tabel 3.</p>

<p>a) anlæggelsen og tilstedeværelsen af projektet, herunder, hvor det er relevant, nedrivningsarbejder</p> <p>b) brugen af naturressourcer, navnlig jordarealer, jordbund, vand og biodiversitet, så vidt muligt under hensyntagen til en bæredygtig adgang til disse ressourcer</p> <p>c) emissionen af forurenende stoffer, støj, vibrationer, lys, varme og stråling, opståelsen af gener og bortskaffelsen og genvindingen af affald</p> <p>d) faren for menneskers sundhed, kulturarven og miljøet (f.eks. på grund af ulykker eller katastrofer)</p> <p>e) kumulationen af projektets virkninger med andre eksisterende og/eller godkendte projekter, idet der tages hensyn til eventuelle eksisterende miljøproblemer i forbindelse med områder af særlig miljømæssig betydning, som kan forventes at blive berørt, eller anvendelsen af naturressourcer</p> <p>f) projektets indvirkning på klimaet (f.eks. arten og omfanget af drivhusgasemissioner) og projektets sårbarhed over for klimaændringer</p> <p>g) de anvendte teknologier og stoffer.</p>	
---	--

<p>Beskrivelsen af de forventede væsentlige virkninger på de i § 20, stk. 4 og § 38, stk. 5, angivne faktorer bør omfatte projektets direkte virkninger og i givet fald dets indirekte, sekundære, kumulative, grænseoverskridende, kort-, mellem- og langsigtede, vedvarende eller midlertidige samt positive eller negative virkninger. I beskrivelsen bør der tages hensyn til de miljøbeskyttelsesmål, der er fastlagt på EU- eller medlemsstatsplan, og som er relevante for projektet</p> <p>(Bilag 7, pkt. 4 og 5) (Bilag 5, pkt. 4 og 5)</p>	
<p>6. En beskrivelse af, hvilke metoder eller beviser der er anvendt til identificeringen og forudberegningen af de væsentlige virkninger på miljøet, herunder oplysninger vedrørende eventuelle vanskeligheder (f.eks. tekniske mangler eller manglende viden) i forbindelse med indsamlingen af de krævede oplysninger og vedrørende de vigtigste usikkerheder.</p> <p>(Bilag 7, pkt. 6) (Bilag 5, pkt. 6)</p>	<p>Miljøkonsekvensrapporten skal indeholde et "metodeafsnit" (kan også indgå som flere afsnit under beskrivelserne af de enkelte miljøforhold), hvor de anvendte metoder og grundlag for vurderingerne skal beskrives. I afsnittet skal indgå, hvis der, i forhold til aktuell miljøtilstand eller miljøpåvirkninger, er væsentlig manglende viden eller usikkerhed.</p>
<p>6. En beskrivelse af de påtænkte foranstaltninger med henblik på at undgå, forebygge, begrænse eller om muligt neutralisere identificerede væsentlige skadelige virkninger på miljøet og, om relevant, af eventuelle foreslåede overvågningsordninger (f.eks. udarbejdelse af en analyse efter projektets afslutning). Denne beskrivelse bør redegøre for, i hvilken grad de væsentlige skadelige virkninger på miljøet undgås, forebygges, begrænses eller neutraliseres, og bør dække både anlægs- og driftsfasen.</p>	<p>Miljøkonsekvensrapporten skal belyse og begrunde behovet for afværge- eller kompenserende foranstaltninger. Rapporten skal klart angive, om foranstaltningerne iværksættes egenhændigt af bygherre som en del af projektet, eller om der er tale om forslag til foranstaltninger. Herunder skal det også klart angives, om det er foranstaltninger, som skal iværksættes umiddelbart, eller det er foranstaltninger, som kan iværksættes, såfremt en given negativ miljøpåvirkning måtte blive konstateret. Den forventede effekt af foranstaltningerne skal også klart beskrives og begrundes.</p>

<p>(Bilag 7, pkt. 7) (Bilag 5, pkt. 7)</p>	<p>Rapporten skal også klart beskrive relevante tiltag ift. overvågning, og om disse iværksættes egenhændigt af bygherren som en del af projektet. Det kan eksempelvis være overvågning for at dokumentere effekten af afværgeforanstaltninger eller overvågning af, om identificerede skadelige virkninger opstår, som dermed kan kræve igangsættelse af afværgeforanstaltninger.</p>
<p>7. En referenceliste med oplysninger om kilderne til de i rapporten indeholdte beskrivelser og vurderinger.</p> <p>(Bilag 4, pkt. 10) (Bilag 5, pkt. 10)</p>	<p>Miljøkonsekvensrapporten skal indeholde en referenceliste, som skal gøre det muligt at genfinde forskning, undersøgelser, rapporter mv., som danner grundlag for vurderingerne i rapporten.</p>

**Tabel 3. Emnetabel**

Miljøfaktor	Beskrivelse af miljøpåvirkning	Begrundelse for vurdering af afgrænsning	Vurdering af påvirkning <i>Ingen/ ubetydelig, Skal indgå</i>	Eventuelle metoder til vurdering af miljøfaktorer, der kan inddrages i miljøkonsekvensrapporten
<b>Indbyrdes forhold mellem nedenstående miljøfaktorer, samt med andre projekter i området (kumulativ effekt)</b>	Der vil være en indbyrdes påvirkning mellem nedenstående faktorer, samt med andre projekter i området.	Den indbyrdes påvirkning kan være af et vist omfang.	Skal indgå	Der redegøres for sammenhængen mellem identificerede mulige effekter og kumulative effekter fra andre planlagte projekter og planer,  For alle parametre foretages en vurdering og beskrivelse af eventuelle kumulative effekter, som projektet måtte have, når effekter fra andre planer eller projekter medregnes. Derudover skal indbyrdes sammenhæng mellem effekter og faktorer beskrives og vurderes, så det klart fremgår, hvilke effekter projektet medfører, herunder afledte og indirekte effekter.
<b>Befolkningen og menneskers sundhed</b>				
<b>Støj</b>	Anlæg/demontering: Der vil forekomme støj under anlæg fra aktiviteter på værkstedet og fra tung lastbiltrafik til og fra værkstedet med bygningsmaterialer, skærver, skinner og sveler. Derudover vil der forekomme støj i forbindelse med vejarbejdet.	Der er ønsker fra naboer om, at støjen vurderes i miljøkonsekvensvurderingen jf. de indkomne ideer og forslag. Det forventes, at støjen vil kunne holdes under de forskriftsmæssige og vejledende grænseværdier, alternativt vil der blive iværksat støjbegrænsende foranstaltninger.	Skal indgå	Anlæg: Der udføres støjberegninger i støjberegningsprogrammet SoundPLAN af de mest støjende anlægsaktiviteter og af trafikken til og fra anlægsområdet og relateret til forskrifter for støj under anlæg fra Næstved Kommune. Støj fra vejarbejdet belyses og vurderes.

Miljøfaktor	Beskrivelse af miljøpåvirkning	Begrundelse for vurdering af afgrænsning	Vurdering af påvirkning <i>Ingen/ ubetydelig, Skal indgå</i>	Eventuelle metoder til vurdering af miljøfaktorer, der kan inddrages i miljøkonsekvensrapporten
	Drift: Der kan forekomme støj under drift fra aktiviteter på værkstedet og fra vej- og bane- trafik til og fra værkstedet.			Demontering: Støj i demonteringsfasen beskrives.  Drift: Desuden beregnes støjen i nærområdet som følge af værkstedets samlede drift (faste og mobile kilder), baseret på Miljøstyrelsens vejledning og relateret til vejledende grænseværdier. Støjberegningerne gennemføres med programmet SoundPLAN. Øget støj fra vejnettet i nærområdet som følge af projektet belyses
<b>Vibrationer</b>	Anlæg: I anlægsfasen kan der forekomme vibrationer. Vibrationer over grænseværdier kan forekomme, hvis der eksempelvis nedrammes spuns under anlæg.  Drift: Kørsel med tog kan forårsage vibrationer, afhængig af hastighed og jordbund	Det endelige byggefelt er ikke fastlagt og det kan derfor ikke udelukkes om anlæg af værkstedet vil påvirke ophold i nærliggende ejendomme.  Bidraget fra den lokale rangering vurderes ikke at være betydende ift. det eksisterende niveau for vibrationer bl.a. fordi tog på området kører langsomt.	Skal indgå          Ubetydelig	Omfanget af vibrationer belyses og inddrages i miljøkonsekvensrapporten, herunder en vurdering af, hvilke arbejder der kan medvirke til vibrationer af væsentlig styrke og om anlægsmaskineriet er væsentligt tungere end landbrugsmaskiner.
<b>Luft og lugt</b>	Anlæg: Der vurderes at være en mindre miljøpåvirkning under anlæg langs vejnettet grundet emissioner fra øget trafik med materialer	I anlægsfasen vil der være en øget mængde af trafik og brug af entreprenørmaskiner.	Skal indgå	Redegørelse af mængde øget trafik og entreprenørmaskiner og deres betydning på luftkvaliteten.



Miljøfaktor	Beskrivelse af miljøpåvirkning	Begrundelse for vurdering af afgrænsning	Vurdering af påvirkning <i>Ingen/ ubetydelig, Skal indgå</i>	Eventuelle metoder til vurdering af miljøfaktorer, der kan inddrages i miljøkonsekvensrapporten
	<p>til værkstedet og på værkstedsområdet i forbindelse med anlægsaktiviteter.</p> <p>Drift: I driftsfasen vil der foregå f.eks. slibning og maling i værksteder. Herudover vil der ikke forekomme emissioner på værkstedsområdet, idet alle køretøjer er elektriske. Trafik til og fra værkstedet med ansatte og materialer vil forårsage en emission til omgivelserne.</p>	<p>Drift af et nyt værksted og øget transport til og fra værkstedet vil være en ny kilde til luft- og lugtemissioner i området.</p>		<p>Der skal redegøres for emissioner fra projektet og deres betydning. Overholdelse af krav i maskinværkstedsbekendtgørelsen skal indgå. Relevante B-værdier skal overholdes.</p>
<b>Lys</b>	<p>Anlæg: I anlægsfasen vil der sandsynligvis være behov for lys i de mørke timer. Lys vil være koblet til kørsel med maskiner, som anvendes i anlægsfasen, samt arbejdslys.</p> <p>Driftsfasen: Der forventes brug af lys på uden-dørsarealer i døgnets mørke timer. Lyset vil være retningsbestemt nedad.</p>	<p>Lys vil være koblet til kørsel med maskiner, som anvendes i anlægsfasen, samt arbejdslys</p> <p>Bygherre har oplyst, at området vil være indrettet med retningsbestemt belysning, som lyser mod jorden, så lyset ikke generer eller blænder. Værkstedet er placeret på et tidligere dyrket område, hvorfra der ikke tidligere har været udsendt lys.</p>	<p>Skal indgå</p>	<p>Der udføres visualiseringer med lyskilder. Vurderinger af lysgener i anlægsfasen kan foretages ud fra erfaring med tilsvarende anlægsprojekter. Der skal redegøres for, hvorledes retningslinjer for anvendelse af lysprojektører kan minimere lysgener.</p>
<b>Støv</b>	<p>I anlægsfasen/demonteringsfasen vil der være risiko for støvudvikling ved etablering af værkstedet og evt nedrivning af ejendomme.</p>	<p>Støvudviklingen fra anlægs- demonteringsaktiviteterne kan skabe gene i omkringliggende områder</p>	<p>Skal indgå</p> <p>Ubetydelig</p>	<p>Der skal redegøres for aktiviteter i anlægs- /demonteringsfasen samt hvilke afværgeforanstaltninger, der vil blive anvendt.</p>

Miljøfaktor	Beskrivelse af miljøpåvirkning	Begrundelse for vurdering af afgrænsning	Vurdering af påvirkning <i>Ingen/ ubetydelig, Skal indgå</i>	Eventuelle metoder til vurdering af miljøfaktorer, der kan inddrages i miljøkonsekvensrapporten
	I driftsfasen forventes der ikke at være aktiviteter, der kan give anledning til støvudvikling. Trafikkørsler vil foregå på befæstede arealer.			
<b>Trafik og transport</b>	<p>Anlæg/demonteringsfasen: Der vurderes at være en øget trafik med materialer til værkstedet og på værkstedsområdet i forbindelse med anlægs og demonteringsaktiviteter. Derudover vil der være trafikale gener i forbindelse med at sænke Fladsågårdsvej under Præstø Landevej og ombygning af krydset Præstø Landevej/Fladsågårdsvej.</p> <p>Drift: I driftsfasen vil der være trafik til og fra værkstedet med ansatte og materialer. Desuden vil der komme tog til værkstedet via jernbanen.</p>	<p>Det vurderes, at det ikke kan udelukkes at den øgede trafik og transport vil kunne give gener for befolkningen i anlægs- og driftsfasen. Gener i forbindelse med vejarbejdet kan heller ikke udelukkes.</p> <p>Da støjgenerne skal vurderes, vil trafikken også indgå, da den danner baggrund for støjvurderingerne.</p>	Skal indgå	Forventet trafik til og fra området vil blive sammenholdt med oplysninger om nuværende trafik på veje og bane i nærområdet. Trafiksikkerhed og øget transporttid skal belyses for lokalområdet.
<b>Tryghed, herunder risiko for større ulykker og katastrofer</b>	Der vurderes ikke at være øget risiko for større menneske- eller naturskabte ulykker som følge af værkstedsplaceringen.	Der vurderes ikke at være øget risiko for større menneske- eller naturskabte ulykker som følge af værkstedsplaceringen. Værkstedet er ikke omfattet af risikobekendtgørelsen.	Ingen	

Miljøfaktor	Beskrivelse af miljøpåvirkning	Begrundelse for vurdering af afgrænsning	Vurdering af påvirkning <i>Ingen/ ubetydelig, Skal indgå</i>	Eventuelle metoder til vurdering af miljøfaktorer, der kan inddrages i miljøkonsekvensrapporten
<b>Friluftsliv og rekreativ værdi</b>	På Fladså Banker er en vandrerrute, som benyttes året rundt, og en kælkebakke, som benyttes efter årstiden. I skovområdet vest for værkstedsområdet drives jagt. En del af vandrerruten forløber over værkstedsområdet og vil derfor blive nedlagt. Støj, lys, arealinddragelse og visuelle påvirkninger kan virke forstyrrende på friluftslivet og kan skræmme de dyr, der drives jagt på.	Projektet vil få betydning for muligheden for vandreture i området og oplevelsen heraf. Derudover kan det ikke udelukkes, at projektet vil få betydning for jagt i området.	Skal indgå	Omfanget af friluftslivet vurderes, og påvirkningen beskrives og vurderes. Der vil indgå forslag til alternativ vandrerrute, der kan benyttes i fremtiden i stedet for den nedlagte.
<b>Biodiversiteten</b>				
<b>§ 3-natur</b>	Et § 3-vandløb vil blive rørlagt over en kort strækning, og en § 3-sø vil muligvis blive nedlagt.	Projektet vil påvirke udpegede § 3 områder.	Skal indgå	Der udføres feltundersøgelser af § 3-områdernes naturindhold. Da kortlægning af § 3-beskyttet natur kun er vejledende, skal der også tages højde for § 3-beskyttet natur, som endnu ikke er kortlagt. Projektets påvirkninger og deres betydning skal belyses Alternative placeringer og afværgeforanstaltninger skal beskrives og belyses.

Miljøfaktor	Beskrivelse af miljøpåvirkning	Begrundelse for vurdering af afgrænsning	Vurdering af påvirkning <i>Ingen/ ubetydelig, Skal indgå</i>	Eventuelle metoder til vurdering af miljøfaktorer, der kan inddrages i miljøkonsekvensrapporten
<b>Bilag IV-arter/Rødlistede arter/Fugle omfattet af fuglebeskyttelsesdirektivet/Fredede arter</b>	Rørlægning af § 3-vandløb, eventuel nedlæggelse af § 3-sø og fældning af fredskov, etablering og drift af værkstedet, kan påvirke de arter, der er tilknyttet områderne.	Der er ikke kendskab til, at der findes arter inden for området, der bliver påvirket af projekt, der er beskyttet iht. Habitatdirektivets bilag mm, men det kan ikke udelukkes.	Skal indgå	Der foretages de nødvendige feltundersøgelser af bl.a. flagermus, padde, beskyttede fugle, da skov, sø og vandløb kan udgøre egnede levesteder for beskyttede arter. Desuden indhentes oplysninger fra Naturdatabasen. Vurdering af beskyttede/fredede arter for relevante parametre, f.eks. støj, øget trafik og andre forstyrrelser i alle projektets faser..
<b>Fredskov/fredninger/beskyttelseslinjer</b>	<p>Projektets placering og bygningsmæssige udstrækning kan berøre udlagt fredskov samt evt. den fredede Mogenstrup Ås.</p> <p>Udvidelse/sænkningen af Fladsågårdsvej og regulering af vejkryds ved Præstø Landevej vil berøre den fredede Mogenstrup Ås.</p> <p>Placering af regnvandsbassiner planlægges indenfor å-beskyttelseslinjen</p>	<p>Der er pligt til at erstatte evt. udtaget fredskov. Inddrages i såvel valg af placering, udformning og afskærmning af værkstedet i området for at mindske påvirkningen mest muligt samt i valg af visualiseringspunkter for at belyse påvirkningen.</p> <p>Påvirkning af fredede områder skal begrænses mest muligt.</p> <p>Å-beskyttelseslinje skal sikre åer som værdifulde landskabelementer og som levesteder og spredningskorridorer for planter og dyreliv. Det kan ikke</p>	Skal indgå	<p>Påvirkning af fredskov skal beskrives og vurderes. Forslag til at begrænse påvirkningen af fredskov skal ligeledes beskrives og vurderes.</p> <p>Påvirkningen fra udvidelsen/sænkningen af Fladsågårdsvej samt regulering af vejkryds ved Præstø Landevej skal beskrives og vurderes. Ligeledes skal forslag til at begrænse påvirkningen fremgå og vurderes i forhold til fredningen.</p> <p>Alternative placeringer for regnvandsbassinerne skal undersøges så å-beskyttelseslinjen ikke berøres.</p>

Miljøfaktor	Beskrivelse af miljøpåvirkning	Begrundelse for vurdering af afgrænsning	Vurdering af påvirkning <i>Ingen/ ubetydelig, Skal indgå</i>	Eventuelle metoder til vurdering af miljøfaktorer, der kan inddrages i miljøkonsekvensrapporten
		udelukkes at etableringen af regnvandsbassin vil betyde en påvirkning af beskyttelseslinjen.		
<b>Terrestrisk (Natura 2000)</b>	Nærmeste Natura 2000-område er "Havet og kysten mellem Karrebæk Fjord og Knudshoved Odde" (H148), beliggende 4,7 km mod vest.	<b>Det vurderes, at der ikke kan forekomme en påvirkning hverken af dette eller af andre Natura 2000-områder på grund af afstanden og værkstedets begrænsede udledninger til omgivelserne.</b>	Ingen	
<b>Marin (Natura 2000)</b>	Nærmeste Natura 2000-område er "Havet og kysten mellem Karrebæk Fjord og Knudshoved Odde" (H148), beliggende 4,7 km mod vest.	Det vurderes, at der ikke kan forekomme en påvirkning hverken af dette eller af andre Natura 2000-områder på grund af afstanden og værkstedets begrænsede udledninger til omgivelserne.	Ingen	
<b>Risiko for større ulykker og katastrofer</b>	Der forventes hverken større menneskeskabte eller naturskabte ulykker som følge af værkstedets etablering.	Der forventes hverken større menneskeskabte eller naturskabte ulykker som følge af værkstedets etablering. Værkstedet er ikke omfattet af risikobekendtgørelsen.	Ingen	
<b>Jord, vand, luft og klima</b>				

Miljøfaktor	Beskrivelse af miljøpåvirkning	Begrundelse for vurdering af afgrænsning	Vurdering af påvirkning <i>Ingen/ ubetydelig, Skal indgå</i>	Eventuelle metoder til vurdering af miljøfaktorer, der kan inddrages i miljøkonsekvensrapporten
<b>Jordbund og jordforurening</b>	<p>Der er ingen V1 eller V2-kortlagte grunde i området, hvor værkstedet skal anlægges. I forbindelse med de geotekniske undersøgelser er der fundet små områder med forurening. I forbindelse med anlægsfasen skal der flyttes jord rundt på arealet for at skabe et så fladt område som muligt.</p> <p>I driftsfasen vil der være risiko for spild. Derudover vil banelegemet skulle friholdes for ukrudt.</p>	<p>Det kan ikke udelukkes, at de vil være behov for håndtering af forurenede jord.</p> <p>Ved drift af værkstedet kan det ikke udelukkes, at der vil være risiko for spild med fare for jord- og grundvandsforurening.</p>	Skal indgå	<p>Der redegøres for eksisterende forurenende lokaliteter indenfor projektområdet. Oplysninger om forurenede jord på baggrund af miljø- og geotekniske undersøgelser. Der redegøres for håndtering og bortskaffelse af evt. forurenede jord i anlægsfasen.</p> <p>Der redegøres for håndtering af forurenende stoffer samt afværgeforanstaltninger.</p>
<b>Råstoffer / Råstofindvinding/arealanvendelse</b>	Til projektet anvendes skærver, grus, jern (til skinner og galger til køreledninger) og kobber (til køreledninger)	Det skal sikres at de væsentligste råstoffer kan skaffes på forsvarlig måde. .	Skal indgå	Opgørelser af mængder for de væsentligste råstoffer fra lignende projekter sammenholdes med tilgængeligheden af de pågældende råstoffer.
	Området, hvor værkstedet planlægges placeret, er udlagt til råstofinteresseområde. Området, vil blive udtaget som råstofinteresseområde i råstofplan 2020.	Der sker en betydende ændring af arealanvendelsen	Skal indgå	Beskrivelse af nuværende og fremtidig arealanvendelse.
<b>Overfladevand og grundvand (fysik, kemi og biologi)</b>	Fra vasketal vil der genereres spildevand, som afledes jf. tillæg til spildevandsplan	Det skal sikres, at afledningen i dag og fremover kan ske i overensstemmelse med spildevandsplanen (mængde, stoffer)	Skal indgå	Afledningen skal være i overensstemmelse med spildevandsplanen og kommunens krav til tilslutningen.
	Taares Bæk forløber gennem området og løber til Fladså. Regnvand opsamles fra tagarealer og befæstede arealer og den del, som ikke	Udledning af rent overfladevand kan påvirke vandløbet mht. f.eks. erosion og nedstrøms oversvømmelser	Skal indgå	Der indhentes oplysninger om vandføring og tilstand i potentielle recipienter samt grundvandsspejl fra de geotekniske undersøgelser. Mængde af udledning af

Miljøfaktor	Beskrivelse af miljøpåvirkning	Begrundelse for vurdering af afgrænsning	Vurdering af påvirkning <i>Ingen/ ubetydelig, Skal indgå</i>	Eventuelle metoder til vurdering af miljøfaktorer, der kan inddrages i miljøkonsekvensrapporten
	<p>anvendes i vaskehal, udledes til nærmeste eg-nede recipient.</p> <p>Der kan i anlægsfasen blive tale om at sænke og oppumpe grundvand midlertidigt. Da der ligger et affaldsdeponi på åsen, vil der være fokus på, om der kan blive flyttet forurenet grundvand til det grundvandssænkede område.</p> <p>Drift: Projektet placeres i et område med drikkevandsinteresser</p>	<p>Oppumpning af grundvand kan påvirke grundvandsressourcen. Derudover kan der være risiko for at trække forurening stammende fra det nærliggende deponi til oppumpningsstedet.</p> <p>Driften af anlægget kan betyde forurening af drikkevandsressourcen.</p>	<p>Skal indgå</p>	<p>rent vand fra tage og befæstede arealer holdes sammen med hydraulisk kapacitet. Krav /målsætninger i Lov om vandplanlægning skal inddrages.</p> <p>Den potentielt oppumpede grundvandsmængde beregnes, og det vurderes, om det kan påvirke vandløb og søer i området, eller om der er risiko for forurening i det oppumpede grundvand. Hertil anvendes input fra de geotekniske undersøgelser. Betydningen for grundvandsressourcen skal undersøges og holdes op mod målsætninger fastsat i Lov om vandplanlægning.</p> <p>Tiltag til at forhindre forurening af drikkevandsressourcen skal beskrives og vurderes.</p>
<b>Energi</b>	Der bruges energi til anlæg og drift, men det vil være i begrænsede mængder.		Ubetydelig	
<b>Klima</b>	Det overordnede CO <sub>2</sub> -regnskab forventes at være positivt, da togene kører på el i stedet	Overordnet forventes en positiv effekt, som også skal bekræftes.	Skal indgå	Drivhusgasser beskrives og vurderes.

Miljøfaktor	Beskrivelse af miljøpåvirkning	Begrundelse for vurdering af afgrænsning	Vurdering af påvirkning <i>Ingen/ ubetydelig, Skal indgå</i>	Eventuelle metoder til vurdering af miljøfaktorer, der kan inddrages i miljøkonsekvensrapporten
	for diesel, og da værkstedet i København forventes nedlagt.  Projektområdet er beliggende i et område, hvor der i henhold til Næstved Kommunes Klimatilpasningsplan vil kunne ske oversvømmelse og hvor der er blue spots.	Oversvømmede områder vil få betydning for værkstedets placering og drift.		Beskrivelse af afvandingsforhold i forbindelse med kraftige regnskyl. Det skal vurderes hvordan projektet kan indrettes, så der ikke opstår problemer eller forureninger ved kraftige regnskyl.
<b>Risiko for større ulykker og katastrofer</b>	Der forventes hverken større menneskeskabte eller naturskabte ulykker som følge af værkstedets etablering.	Der forventes hverken større menneskeskabte eller naturskabte ulykker som følge af værkstedets etablering.	Ingen	
<b>Materielle goder, kulturarv og landskab</b>				
<b>Materielle goder</b>	Der ligger et 400 kV eltransmissionskabel gennem området.	Det får konsekvenser for værkstedets beliggenhed på området for at undgå konflikt med ledning, problemer med nærføring, sikring etc.	Skal indgå	Påvirkninger som følge af projektet f.eks. støjudbredelse, emissioner, bygningsmasse mv fra øvrige afsnit samles op her og relateres til materielle goder.  Det skal sikres at værkstedet kan etableres uden at der opstår problemer med elkablet. Evt. afværgeforanstaltninger skal beskrives og belyses.



Miljøfaktor	Beskrivelse af miljøpåvirkning	Begrundelse for vurdering af afgrænsning	Vurdering af påvirkning <i>Ingen/ ubetydelig, Skal indgå</i>	Eventuelle metoder til vurdering af miljøfaktorer, der kan inddrages i miljøkonsekvensrapporten
<b>Infrastruktur og bebyggelse</b>	<p>Det kan være nødvendigt at nedrive bevaringsværdige huse for at realisere projektet.</p> <p>Desuden ønskes adgangsvejen Fladså Løjed nedlagt.</p> <p>Fladsågårdsvej vil formodentlig skulle sænkes under Præstø Landevej.</p>	<p>Fjernelse af bevaringsværdige bygninger kan forringe kulturarven, se afsnit om kulturarv.</p> <p>Nedlæggelse af Fladså Løjed og muligheden for at benytte den rekreativ kan forringe den rekreative oplevelse, se afsnit om friluftsliv.</p> <p>Ændring af vejene vil i anlægsfasen have betydning for trafikafviklingen. Den ændrede struktur vil efterfølgende ligeledes have betydning.</p>	Skal indgå	<p>Vejdirektoratet vil skulle kontaktes om vejsænkningen under statsvej samt tilslutning til statsvej, såfremt den skal ændres.</p> <p>Den trafikale betydning er beskrevet under punktet "Befolkningen og menneskers sundhed"</p>
<b>Ressourcer</b>	<p>Det nye værksted med tilhørende aktiviteter vil medføre forbrug af vand til togvask, mængder af grus, sand og sten til beton, jern til skinner, træ til sveller etc.</p>	<p>Der redegøres for det forventede ressourceforbrug for de væsentligste stoffer.</p>	Skal indgå	<p>Information om ressourceforbrug kan estimeres ud fra forbrug på andre DSB-værksteder med sammenlignelige aktiviteter.</p> <p>Ressourcebesparende tiltag skal beskrives og vurderes.</p>
<b>Affald</b>	<p>Affaldsmængder ved selve etablering af værkstedet forventes at være små og vil blive håndteret jf. affaldsbekendtgørelsen og Næstved Kommunes regler på området. Ved evt. nedrivning af ejendomme vil affaldsmængder stige og der kan evt. være farligt affald.</p>	<p>Det kan ikke udelukkes, at der vil være større affaldsmængder, herunder farligt affald.</p>	Skal indgå	<p>Der skal redegøres for forventede typer og mængder, samt hvordan det skal bortskaffes.</p>

Miljøfaktor	Beskrivelse af miljøpåvirkning	Begrundelse for vurdering af afgrænsning	Vurdering af påvirkning <i>Ingen/ ubetydelig, Skal indgå</i>	Eventuelle metoder til vurdering af miljøfaktorer, der kan inddrages i miljøkonsekvensrapporten
<b>Landskab</b>	<p>Det fredede og bevaringsværdige landskab Fladså Banker vil ikke blive direkte berørt, men udsigten mod bakkerne og fra bakkerne vil blive ændret med et teknisk anlæg.</p> <p>Projektforslaget omfatter etablering af spor til værkstedsområdet og vejadgang fra eksisterende vej.</p> <p>Værkstedsområdet vil rumme bebyggelse til vedligehold og klargøring af togsæt etc. I tilknytning til værkstederne etableres jernbanespor til opstilling af togmateriel. Vedligeholdelse af togene sker hele døgnet, hvorfor der opsættes arbejdsbelysning på udendørs arealer.</p> <p>Værkstedsområdet omfatter bl.a. kontor, administration, velfærdsfaciliteter og parkeringsplads og interne veje. Byggefeltet er ca. 3500 m<sup>2</sup> og bygninger og anlæg får en højde på max 10 m..</p>	<p>Den præcise lokalisering af byggefeltet er ikke fastlagt på nuværende tidspunkt, hvorfor det er uklart, hvilke arealer der konkret bliver påvirket. Men hele projektområdet er beliggende i tilknytning til Mogenstrup Ås, som er bevaringsværdig og fredet.</p> <p>På det foreliggende grundlag kan en væsentlig påvirkning af landskabet derfor ikke udelukkes.</p>	Skal indgå	<p>Miljøkonsekvensrapporten skal indeholde en kortlægning af landskabskarakteren og særlige visuelle oplevelsesmuligheder med udgangspunkt i landskabskaraktermetoden, herunder inddragelse af kommunernes landskabsudpegninger. Heri indgår forholdet til naturgrundlaget (herunder geologi), den kulturhistoriske anvendelse og de visuelle oplevelsesmuligheder. Mulige afværgeforanstaltninger og alternativer skal beskrives, hvad angår beskaffenhed og effekt.</p> <p>Vurderingen omfatter anlægget i anlægs- og driftsfasen.</p> <p>Visualiseringer Der udarbejdes visualiseringer, som skal indgå i grundlag for vurdering af virkninger på landskabet for at belyse de landskabelige værdier.</p>
<b>Kulturarv og arkæologi</b>	<p>Projektet kan påvirke kulturhistoriske elementer og miljøer såsom:</p> <ul style="list-style-type: none"> <li>• under- og overjordiske fortidsminder</li> <li>• lokalhistoriske bygninger</li> </ul>	<p>Den præcise placering af diverse anlæg er ikke fastlagt på nuværende tidspunkt, hvorfor det er uklart, hvilke kulturhistoriske elementer, som kan blive berørt. På det foreliggende grundlag kan en væsentlig</p>	Skal indgå	<p>Ud fra tilgængelig viden skal der foretages en vurdering af sandsynligheden for påvirkning af kulturhistoriske elementer, herunder bevaringsværdige bygnin-</p>

Miljøfaktor	Beskrivelse af miljøpåvirkning	Begrundelse for vurdering af afgrænsning	Vurdering af påvirkning <i>Ingen/ ubetydelig, Skal indgå</i>	Eventuelle metoder til vurdering af miljøfaktorer, der kan inddrages i miljøkonsekvensrapporten
	I driftsfasen kan der ske en visuel påvirkning af førnævnte kulturhistoriske elementer og miljøer i nærheden af linjeføringen.	påvirkning af kulturhistoriske elementer derfor ikke udelukkes.		<p>ger, samt en beskrivelse og vurdering af konsekvenserne heraf. Mulige afværgeforanstaltninger og alternativer skal beskrives, hvad angår beskaffenhed og effekt.</p> <p>Kørsel kan sammen med gravning i området beskadige fortidsminder, som ligger begravet i jorden. Potentialet belyses og inddrages i miljøkonsekvensrapporten i forhold til museernes anbefalinger.</p>